

Arbetskraftsundersökningen i september 2002

Labour Force Survey: September 2002

I korta drag

Arbetslösheten ökar – trendbrott?

För första gången sedan december förra året ökar antalet arbetslösa jämfört med månaden innan, dock behövs information från flera månader för att avgöra om detta är ett trendbrott. Mellan augusti och september noteras även en viss ökning av antalet sysselsatta. Detta framgår av säsongrensade data från SCB:s arbetskraftsundersökningar.

Övriga redovisade skattningar i detta SM avser ursprungliga, ej säsongrensade värden

Arbetsmarknadsläget i september 2002 är oförändrat jämfört med september i fjol. Nedanstående förändringar är inte statistiskt säkerställda, utom ökningen av latent arbetssökande.

Arbetskraften (sysselsatta och arbetslösa) uppgick i september till 4 441 000 ($\pm 29\,000$) personer eller 78,3 ($\pm 0,5$) procent av befolkningen i åldersgruppen 16-64 år jämfört med 4 412 000 eller 78,3 procent för ett år sedan.

Antalet sysselsatta var i september 4 255 000 ($\pm 30\,000$) jämfört med 4 234 000 för ett år sedan. Genomsnittligt antal utförda arbetstimmar per vecka på hela arbetsmarknaden uppgick i september till 143,7 ($\pm 1,5$) miljoner jämfört med 145,5 miljoner timmar i september 2001.

I september i år var 187 000 ($\pm 13\,000$) personer eller 4,2 ($\pm 0,3$) procent av arbetskraften arbetslösa jämfört med 178 000 personer eller 4,0 procent för ett år sedan. Antalet deltagare i konjunkturberoende arbetsmarknadspolitiska program var i september 117 000, vilket är en ökning med 17 000 personer jämfört med september förra året (enligt statistik från AMS).

De latent arbetssökande (personer som velat och kunnat arbeta men ej sökt arbete samt heltidsstuderande som sökt arbete) uppgick i september i år till 136 000 ($\pm 13\,000$), jämfört med 121 000 i september i fjol. Av de latent arbetssökande var 51 000 ($\pm 9\,000$) heltidsstuderande som sökt arbete. I internationell statistik förs sådana heltidsstuderande till gruppen arbetslösa. Antalet undersysselsatta (personer som av arbetsmarknadsskäl arbetar mindre än de skulle vilja) uppgick till 234 000 ($\pm 17\,000$) både i september 2001 och september 2002.



Statistiska centralbyrån
Statistics Sweden

Margareta Henkel, SCB, tfn 08-506 943 49, margareta.henkel@scb.se

Statistiken har producerats av SCB, som ansvarar för officiell statistik inom området.

ISSN 0082-0237 Serie AM – Arbetsmarknad 10 SM 0210. Utgivet den 24 oktober 2002.
Tidigare publicering: Se avsnittet Fakta om statistiken.
Utgivare av Statistiska meddelanden är Svante Öberg, SCB.

September 2002 jämfört med september 2001

1000-tal	September 2001		September 2002	
	Antal	%	Antal	%
Arbetskraften	4 412 ±29	78,3	4 441 ±29	78,3
Sysselsatta	4 234 ±30	75,1	4 255 ±30	75,0
Personer i arbete	3 741 ±37		3 781 ±35	
Arbetslösa	178 ±13	4,0	187 ±13	4,2
Ej i arbetskraften	1 226 ±29		1 233 ±29	
Befolkningen	5 638		5 674	

Arbetskraften och sysselsatta i procent av befolkningen

Arbetslösa i procent av arbetskraften

Skattningarna redovisas med osäkerhetstal
Se närmare avsnittet Statistikens tillförlitlighet

Arbetsförmedlingarnas verksamhetsstatistik

I nedanstående tabell redovisas antalet personer i arbetsmarknadspolitiska program administrerade av AMS (vid månadsens slut) och antalet personer berörda av varsel om driftsinskränkningar (totalt under månaden). Tabellen visar även antalet lediga platser, dels nyanmälda under månaden, dels kvarstående vid månadsens slut. Uppgifterna kommer från Arbetsmarknadsstyrelsen (AMS).

	September 2001	September 2002
Personer i utbildning och särskilda arbeten m.m.¹⁾		
Arbetsmarknadsutbildning inkl förberedande utb.	25 100	31 300
Start av näringsverksamhet	6 000	7 500
Datortek	3 800	4 800
Kommunalt program, ungdomar under 20 år	3 500	3 800
Ungdomsgaranti ungdomar 20-24 år	3 000	3 900
Arbetslivsinriktad rehabilitering	4 800	6 500
Allmänt anställningsstöd	3 300	3 100
Förstärkt anställningsstöd, 2-4 årsinskrivna.	14 200	11 800
Särskilt anställningsstöd personer över 57 år	1 600	1 900
Aktiviteter inom vägledning och platsförmedling	18 000	22 200
Projekt med arbetsmarknadspolitisk inriktning ²	400	2 700
Arbetspraktik	16 400	17 800
Övriga program (bl.a. program som upphört) ¹	300	0
Samhall ³	25 900	24 800
Anställning med lönebidrag	52 100	55 700
Offentligt skyddat arbete	5 800	6 200
Personer berörda av varsel om driftsinskränkningar		
Uppsägningar	5 700	6 100
Permitteringar	300	400
Förkortad arbetsvecka	0	0
Antal lediga platser		
Nyanmälda under månaden med mer än 10 dagers varaktighet	31 300	32 600
-därav i tillverkningsarbete	2 700	3 700
Kvarstående vid månadsens slut med mer än 10 dagers varaktighet	20 500	20 100

1) Se närmare AMS pressmeddelande 2002-10-07

2) Nytt program januari 2001. Fr.o.m 2002 ingår friårslediga.

3) Uppgifterna avser augusti då uppgift för september saknas vid pressläggningstidpunkten.

Innehåll

Tabeller	5
Tabellförteckning	5
Teckenförklaring.....	5
Diagram	6
1. Sysselsatta (1000-tal) 1990-2002, månadsvis	6
2. Sysselsatta (1000-tal) månadsvis, september 2000 – september 2002.....	6
3. Arbetslösa (1000-tal) 1990-2002, månadsvis.....	7
4. Arbetslösa (1000-tal) månadsvis, september 2000 – september 2002	7
5. Andel sysselsatta, arbetslösa resp. ej i arbetskraften inom olika åldersgrupper, september 2002	8
6. Personer ej i arbetskraften fördelade efter huvudsaklig verksamhet, september 2002	8
7. Antal sysselsatta inom olika näringsgrenar, september 2002.....	9
8. Antal anställda efter sektor samt företagare och medhjälpande familjemedlemmar efter kön, september 2002.....	10
9. Antal fast respektive tidsbegränsat anställda efter kön, september 2002...	10
Fakta om statistiken	11
Detta omfattar statistiken	11
Definitioner och förklaringar	12
Så görs statistiken	13
Statistikens tillförlitlighet	14
Bra att veta	15
Annan statistik.....	15
In English	16
Summary	16
List of terms	16

Tabeller

Tabellförteckning

Tabell 1

Befolkningen i åldern 16-64 år efter arbetskraftstillhörighet, kön, ålder och barninnehav samt relativa arbetslöshets- och arbetskraftstal för samma kategorier.

Tabell 2

Sysselsatta fördelade efter anknytningsgrad till arbetsmarknaden och vanligen arbetad tid samt efter kön och ålder.

Tabell 3

Totalt antal arbetstimmar per vecka för personer i arbete fördelade efter kön, sektortillhörighet för anställda samt efter näringsgren.

Tabell 4

Anställda som arbetat mer än vanligt under referensveckan i huvudsysslan p.g.a. övertid/mertid fördelade efter vanligen arbetad tid och kön.

Tabell 5

Antal personer (1000-tal) efter arbetskraftstillhörighet jämfört med föregående månad och på ett års sikt. Osäkerhetstal för nivå- och förändringsskattningar.

Tabell 6

Relativa arbetskrafts-, frånvaro- och arbetslöshetstal för olika kategorier jämfört med föregående månad och på ett års sikt. Osäkerhetstal för nivå- och förändringsskattningar.

Tabell 7

Medelarbetstid och totalt antal arbetstimmar per vecka för olika kategorier jämfört med föregående månad och på ett års sikt.

Teckenförklaring

Explanation of symbols

–	Intet finns att redovisa	Magnitude nil
0	Mindre än 0,5 av enheten	Magnitude less than half of unit
..	Uppgift inte tillgänglig eller alltför osäker för att anges	Data not available or too uncertain to be published
.	Uppgift kan inte förekomma	Category not applicable

AKU September 2002

Tabell 1 Befolkningen i åldern 16-64 år efter arbetskraftstillhörighet, kön och ålder samt relativa arbetslöshets- och arbetskraftstal för samma kategorier

Uppgifterna redovisas med osäkerhetstal

Kön	I arbetskraften (1000-tal)				Ej i arbets- kraften (1000-tal)	Relativt arbets- löshets- tal (%)	Relativt arbets- krafts- tal (%)	
	Ålder	Syssel- satta	Därav frånva- rande ¹	Arbets- lösa				Summa
Båda könen								
	16-19 år	111 ± 10	17 ± 4	15 ± 4	126 ± 11	291 ± 10	11.8 ± 3.3	30.1 ± 2.5
	20-24 år	312 ± 13	36 ± 7	27 ± 5	339 ± 13	177 ± 12	8.0 ± 1.6	65.7 ± 2.4
	25-34 år	965 ± 14	122 ± 12	44 ± 6	1009 ± 14	174 ± 14	4.3 ± 0.6	85.3 ± 1.2
	35-44 år	1072 ± 13	100 ± 11	41 ± 6	1113 ± 12	135 ± 12	3.7 ± 0.5	89.2 ± 1.0
	45-54 år	1029 ± 11	106 ± 11	28 ± 6	1056 ± 11	141 ± 11	2.6 ± 0.5	88.2 ± 0.9
	55-59 år	509 ± 10	52 ± 8	18 ± 5	527 ± 9	116 ± 9	3.3 ± 0.9	81.9 ± 1.4
	60-64 år	257 ± 9	39 ± 7	15 ± 4	272 ± 10	198 ± 9	5.3 ± 1.4	57.9 ± 2.0
	Samtliga	4255 ± 30	474 ± 23	187 ± 13	4441 ± 29	1233 ± 29	4.2 ± 0.3	78.3 ± 0.5
Män								
	16-19 år	50 ± 7	7 ± 3	9 ± 3	59 ± 7	156 ± 7	14.5 ± 5.0	27.3 ± 3.3
	20-24 år	162 ± 9	14 ± 4	14 ± 4	177 ± 9	86 ± 9	8.2 ± 2.1	67.4 ± 3.3
	25-34 år	511 ± 9	35 ± 7	25 ± 5	536 ± 9	66 ± 9	4.7 ± 0.9	89.0 ± 1.5
	35-44 år	553 ± 9	35 ± 7	25 ± 5	577 ± 9	61 ± 9	4.3 ± 0.9	90.5 ± 1.3
	45-54 år	526 ± 8	49 ± 8	16 ± 5	542 ± 8	63 ± 8	2.9 ± 0.8	89.5 ± 1.3
	55-59 år	264 ± 7	21 ± 5	10 ± 4	274 ± 7	52 ± 6	3.8 ± 1.3	84.1 ± 2.0
	60-64 år	134 ± 7	16 ± 4	8 ± 3	143 ± 7	91 ± 7	5.9 ± 2.2	61.1 ± 2.9
	Samtliga	2201 ± 21	178 ± 15	107 ± 10	2308 ± 20	575 ± 20	4.6 ± 0.4	80.1 ± 0.7
	Män med barn under 7 år	426	28	13	439	33	2.9	93.1
Kvinnor								
	16-19 år	61 ± 7	11 ± 4	6 ± 3	67 ± 8	135 ± 7	9.5 ± 4.2	33.1 ± 3.7
	20-24 år	150 ± 9	22 ± 5	13 ± 4	162 ± 9	91 ± 9	7.8 ± 2.4	64.0 ± 3.5
	25-34 år	454 ± 11	87 ± 10	19 ± 4	473 ± 11	108 ± 11	3.9 ± 0.8	81.4 ± 1.8
	35-44 år	520 ± 9	65 ± 8	16 ± 3	536 ± 8	74 ± 8	3.0 ± 0.6	87.9 ± 1.4
	45-54 år	502 ± 8	57 ± 8	12 ± 4	514 ± 8	78 ± 8	2.4 ± 0.7	86.9 ± 1.3
	55-59 år	245 ± 6	31 ± 6	7 ± 3	252 ± 6	64 ± 6	2.9 ± 1.2	79.6 ± 1.9
	60-64 år	123 ± 7	23 ± 5	6 ± 2	129 ± 7	107 ± 6	4.8 ± 1.9	54.7 ± 2.7
	Samtliga	2054 ± 21	295 ± 18	79 ± 8	2133 ± 21	658 ± 21	3.7 ± 0.4	76.4 ± 0.8
	Kvinnor med barn under 7 år	387	96	17	403	92	4.1	81.3

1) Frånvarande hela referensveckan.

AKU September 2002

Tabell 2 Sysselsatta fördelade efter anknytningsgrad till arbetsmarknaden och vanligen arbetad tid samt efter kön och ålder

Kön	Sysselsatta (1000-tal)									
	Ålder	Fast anställda	Tidsbe- gränsat anställda	Summa anställda	Företagare samt med- hjälpande fam medl	Summa sysselsatta	Därav			
1-19 tim							20-34 tim	1-34 tim	35- tim	
Båda könen										
	16-19 år	33	74	107	4	111	63	16	79	30
	20-24 år	184	119	303	9	312	46	54	100	210
	25-34 år	746	161	906	59	965	31	132	163	800
	35-44 år	855	100	955	118	1072	22	182	203	865
	45-54 år	829	68	897	132	1029	16	164	180	845
	55-59 år	412	25	436	73	509	14	86	100	408
	60-64 år	200	18	218	39	257	22	69	91	165
	Samtliga	3258	564	3822	433	4255	214	702	916	3323
Män										
	16-19 år	15	33	47	3	50	26	5	31	19
	20-24 år	106	49	155	7	162	17	16	33	128
	25-34 år	408	62	470	41	511	13	23	37	474
	35-44 år	431	39	470	83	553	5	24	29	522
	45-54 år	405	29	434	93	526	3	26	29	496
	55-59 år	199	11	210	54	264	4	20	24	239
	60-64 år	98	9	107	27	134	13	20	32	102
	Samtliga	1662	232	1893	307	2201	81	134	215	1979
Kvinnor										
	16-19 år	19	41	60	1	61	37	11	48	11
	20-24 år	77	70	147	3	150	29	37	67	82
	25-34 år	338	99	436	18	454	18	109	127	326
	35-44 år	424	60	485	35	520	17	157	174	344
	45-54 år	424	40	463	39	502	12	138	151	349
	55-59 år	213	14	226	19	245	11	66	76	169
	60-64 år	102	9	111	12	123	10	49	59	63
	Samtliga	1597	332	1929	125	2054	133	568	701	1344

AKU September 2002

Tabell 3 Totalt antal arbetstimmar per vecka för personer i arbete fördelade efter kön, sektortillhörighet för anställda samt efter näringsgren. Miljoner timmar.

Näringsgren Kod enligt SNI92		Samtliga personer i arbete			Därav anställda		
		Båda könen	Män	Kvinnor	Samtliga	Offentlig sektor ¹	Privat sektor ¹
01,02,05	Jordbr, skogsbr o fiske	4.4	3.5	0.9	1.4	0.1	1.3
10-37, 40-41 därav	Tillv, utv av mineral o energiprod	25.6	20.0	5.6	24.0	0.0	23.9
28-35	Verkstadsindustri	12.6	10.2	2.4	12.1	0.0	12.1
45	Byggverksamhet	9.0	8.5	0.5	7.0	0.5	6.5
50-52, 60-64	Handel o kommunikationer	27.3	18.4	9.0	22.4	0.1	22.3
65-67, 70-72,74	Finansiell verksamhet, företagstjänster	21.2	13.4	7.8	17.6	0.6	17.0
73-80	Utbildning, forskning	13.7	5.3	8.4	13.5	11.3	2.2
85	Vård och omsorg	22.5	3.5	19.0	22.0	18.7	3.2
55, 90-93,95	Personl och kulturella tjänster, renhållning	11.1	5.8	5.4	8.4	1.3	7.1
75,99	Off förvaltning, mm	8.6	4.3	4.2	8.6	8.5	0.1
	Summa	143.7	82.8	60.9	125.0	41.2	83.6

1) Fr.o.m. 2001 tillämpar AKU en ny standard för sektorindelning.

Tabell 4 Anställda som arbetat mer än vanligt under referensveckan i huvudsysslan p g a övertid/mertid fördelade efter vanligen arbetad tid och kön

Vanligen arbetad tid (huvudsyssla + ev bisyssla)	Samtliga anställda (1000-tal)	Därav med övertid/ mertid (1000-tal)	Relativt övertids-/ mertidstal (2) i procent av (1)	Övertid/ mertid 1000-tal timmar
Kön	(1)	(2)		
1 timme -				
Båda könen	3807	365	9.6	2832
Män	1887	217	11.5	1703
Kvinnor	1920	149	7.7	1129
1-34 timmar				
Båda könen	842	61	7.2	516
Män	182	12	6.9	129
Kvinnor	661	48	7.3	387
35 timmar -				
Båda könen	2964	304	10.3	2316
Män	1705	204	12.0	1574
Kvinnor	1259	100	8.0	742

AKU September 2002

Tabell 5 Antal personer efter arbetskraftstillhörighet jämfört med föregående månad och på ett års sikt. Osäkerhetstal för nivå- och förändringsskattningar

Kategori	Antal personer (1000-tal)			Osäkerhetstal (1000-tal) för			
				Förändringen		Nivån	
	Sep 01	Aug 02	Sep 02	Sep 01- Sep 02	Aug 02- Sep 02	Sep 02	
I arbetskraften	4412	4467	4441	34	41	29	
Män	2302	2320	2308	24	29	20	
Kvinnor	2110	2147	2133	24	30	21	
Sysselsatta	4234	4282	4255	34	42	30	
Män	2203	2214	2201	24	30	21	
Kvinnor	2032	2068	2054	24	30	21	
Män med barn under 7 år	424	390	426	
Kvinnor med barn under 7 år	400	366	387	
Ålder							
16-24 år	418	466	423	18	22	16	
25-54 år	3089	3058	3066	25	31	22	
55-64 år	727	757	766	15	18	13	
Vanligen arbetad tid							
1-19 timmar	206	167	214	18	22	16	
20-34 timmar	707	730	702	31	37	26	
35- timmar	3312	3372	3323	40	49	35	
Näringsgren (enl SNI92)							
Sysselsatta inom:							
01,02,05	Jordbr,skogsbr o fiske	96	97	89	11	13	10
10-37, 40-41	Tillv, utv av mineral o engeriproduct	747	756	740	22	27	19
därav							
28-35	Verkstadsindustri	368	356	361	16	19	13
45	Byggverksamhet	243	232	242	15	18	13
50-52, 60-64	Handel o kommunikationer	793	799	806	26	32	23
65-67, 70-72,74	Finansiell verksamhet, företagstjänster	604	606	616	24	29	21
73,80	Utbildning, forskning	390	377	393	23	28	20
85	Vård och omsorg	785	810	789	27	34	24
55, 90-93,95	Personl o kulturella tjänster, renhållning	334	348	329	21	26	18
75.99	Off förvaltning, mm	231	253	244	19	23	16

AKU September 2002

Tabell 5 forts

Kategori	Antal personer (1000-tal)			Osäkerhetstal (1000-tal) för		
	Sep 01	Aug 02	Sep 02	Förändringen		Nivån
				Sep 01- Sep 02	Aug 02- Sep 02	Sep 02
Anknytningsgrad till arbetsmarknaden						
Anställda	3804	3861	3822	38	48	34
Fast	3257	3242	3258	38	48	34
Tidsbegränsat	547	619	564	31	35	25
Företagare	416	409	420	24	31	22
Medhjälpande familje- medlemmar	14	12	12	4	5	4
Sektor (anställda)¹						
Offentlig sektor	1316	1326	1313
Privat sektor	2478	2533	2503	39	49	34
Undersysselsatta						
Personer som arbetar mindre än de skulle vilja göra p g a arbetsmarknadsskäl						
	234	228	234	19	24	17
Frånvarande från arbetet						
Hela veckan	458	1265	474	31	33	23
därav p g a arbets- tidens förläggning eller helg	32	22	32
Del av veckan	693	691	702
därav p g a arbets- tidens förläggning eller helg	290	248	264
I arbete						
Män	2032	1650	2022	30	34	24
Kvinnor	1745	1367	1759	31	35	25
Arbetslösa						
Män	100	106	107	13	14	10
Kvinnor	78	79	79	11	12	8
Ålder						
16-24 år	42	42	42	9	9	7
25-54 år	106	117	112	14	15	11
55-64 år	30	26	32	8	8	6

1) Ny standard för sektorindelning används fr.o.m. 2001.

AKU September 2002

Tabell 5 forts

Kategori	Antal personer (1000-tal)			Osäkerhetstal (1000-tal) för		
				Förändringen		Nivån
	Sep 01	Aug 02	Sep 02	Sep 01- Sep 02	Aug 02- Sep 02	Sep 02
Arbetslösas tidigare						
arbetskraftstillhörighet						
Nyinträdande	15	16	17
Återinträdande	36	33	42
Började söka arbete omedelbart efter föregående arbetes slut	126	136	128
därav slutade p g a drifts- och personalinskränkning	35	43	37
Arbetslöshetstidens längd						
Sökt arbete						
mindre än 14 veckor	101	107	107
14-26 veckor	34	32	29
27- veckor	38	42	48
Uppgift saknas	5	4	3
Latent arbetssökande¹	121	107	136	15	19	13
därav heltidsstuderande som sökt arbete	46	35	51
Ej i arbetskraften	1226	1203	1233	34	41	29
Män	561	561	575	24	29	20
Kvinnor	665	642	658	24	30	21
Studerande heltid	557	352	568
Hemarbetande	54	49	52
Ålders-, tjänste- och förtidspensionärer ²	79	83	77
Sjuka ²	343	381	366
Arbete utomlands	28	32	25
Vistelse utomlands	25	18	20
Övriga	140	289	124

1) Personer ej i arbetskraften som velat och kunnat ta arbete referensveckan.

2) Förtidspension av hälsoskäl ingår i gruppen sjuka.

AKU September 2002

Tabell 6 Relativa arbetskrafts-, frånvaro- och arbetslöshetstal för olika kategorier jämfört med föregående månad och på ett års sikt. Osäkerhetstal för nivå- och förändringsskattningar

Kategori	År, månad			Osäkerhetstal		
				Förändringen		Nivån
	Sep 01	Aug 02	Sep 02	Sep 01- Sep 02	Aug 02- Sep 02	Sep 02
Relativa arbetskraftstal	78.3	78.8	78.3	0.6	0.7	0.5
Män	80.4	80.5	80.1	0.8	1.0	0.7
Kvinnor	76.0	77.0	76.4	0.9	1.1	0.8
Män med barn under 7 år	94.8	91.4	93.1
Kvinnor med barn under 7 år	81.2	82.3	81.3
Ålder						
16-24 år	49.9	54.5	49.8	2.0	2.4	1.7
25-54 år	87.6	87.5	87.6	0.7	0.8	0.6
55-64 år	70.8	70.7	71.8	1.3	1.6	1.2
Relativa frånvarotal	10.8	29.5	11.1	0.7	0.8	0.5
Män	7.8	25.5	8.1	0.9	0.9	0.7
Kvinnor	14.1	33.9	14.4	1.1	1.2	0.9
Relativa arbetslöshetstal	4.0	4.1	4.2	0.4	0.4	0.3
Män	4.3	4.6	4.6	0.6	0.6	0.4
Kvinnor	3.7	3.7	3.7	0.5	0.6	0.4
Ålder						
16-24 år	9.1	8.2	9.0	1.9	2.0	1.4
25-54 år	3.3	3.7	3.5	0.4	0.5	0.3
55-64 år	3.9	3.4	4.0	0.9	1.0	0.7
Sysselsättningsintensitet¹	75.1	75.5	75.0	0.6	0.7	0.5
Män	76.9	76.9	76.3	0.8	1.0	0.7
Kvinnor	73.2	74.1	73.6	0.9	1.1	0.8
Män med barn under 7 år	92.6	88.2	90.3
Kvinnor med barn under 7 år	78.5	78.9	78.0
Ålder						
16-24 år	45.3	50.0	45.3	1.9	2.4	1.7
25-54 år	84.7	84.3	84.5	0.7	0.9	0.6
55-64 år	68.0	68.3	68.9	1.3	1.6	1.1

1) Andelen sysselsatta i procent av befolkningen.

AKU September 2002

Tabell 7 Medelarbetstid och totalt antal arbetstimmar per vecka för olika kategorier jämfört med föregående månad och på ett års sikt

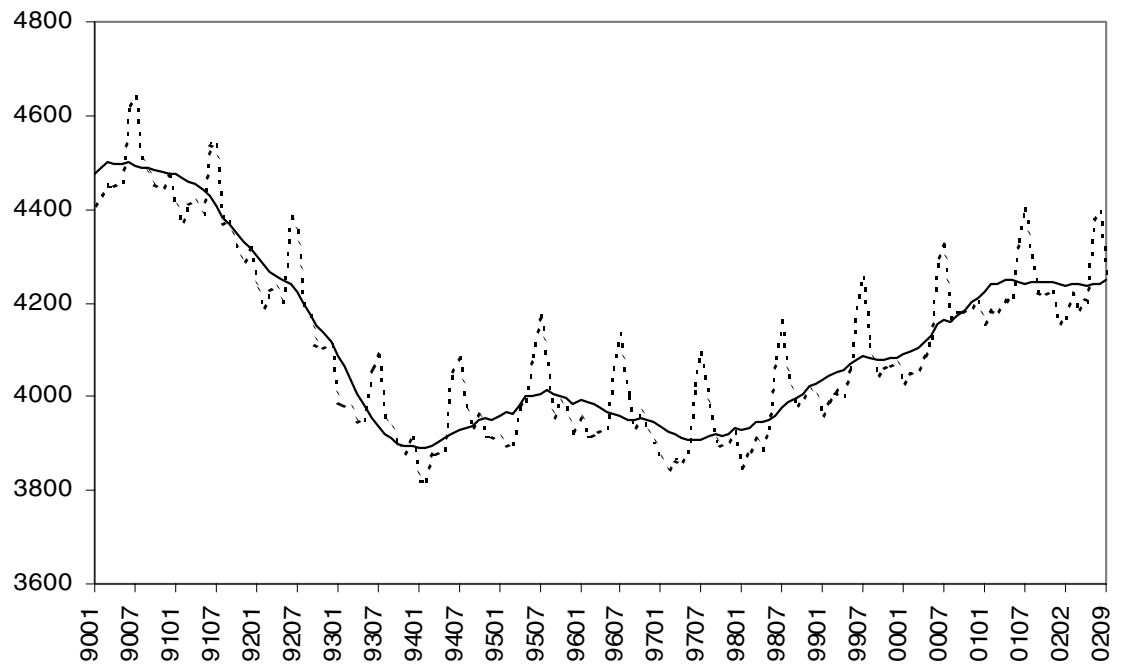
Kategori	Sep 01	Aug 02	Sep 02
Medelarbetstid för personer i arbete (timmar)	38.5	37.5	38.0
Män	41.5	40.4	40.9
Kvinnor	35.0	34.0	34.6
Män med barn under 7 år	42.0	41.0	41.9
Kvinnor med barn under 7 år	32.1	31.8	32.4
Båda könen			
Anställda inom jordbruk	40.3	40.7	40.0
inom övriga	37.6	36.5	37.2
Företagare inom jordbruk	56.1	59.4	52.2
inom övriga	45.2	42.7	44.1
Totalt antal arbetstimmar (miljoner timmar)	145.5	113.1	143.7
Män	84.4	66.6	82.8
Kvinnor	61.0	46.4	60.9
Inom näringsgren (enl SNI92)			
01,02,05 Jordbr, skogsbr o fiske	4.7	4.7	4.4
10-37, Tillv, utv av mineral	26.4	20.8	25.6
40-41 o energiprod			
därav			
28-35 Verkstadsindustri	13.3	9.7	12.6
45 Byggverksamhet	9.0	7.0	9.0
50-52, Handel o	28.0	22.5	27.3
60-64 kommunikationer			
65-67, Finansiell verksamhet,	21.2	15.7	21.2
70-72,74 företagstjänster			
73,80 Utbildning, forskning	14.2	8.3	13.7
85 Vård och omsorg	22.8	17.8	22.5
55, Personl o kulturella	10.9	9.7	11.1
90-93,95 tjänster, renhållning			
75,99 Off förvaltning, mm	7.9	6.5	8.6
Anställda	126.3	97.2	125.0
Offentlig sektor ¹	41.6	29.8	41.2
Privat sektor ¹	84.3	67.3	83.6
Företagare och medhjälpande familje- medlemmar	19.2	15.9	18.7

1) Se not till tabell 5 avseende ny sektorstandard.

Diagram

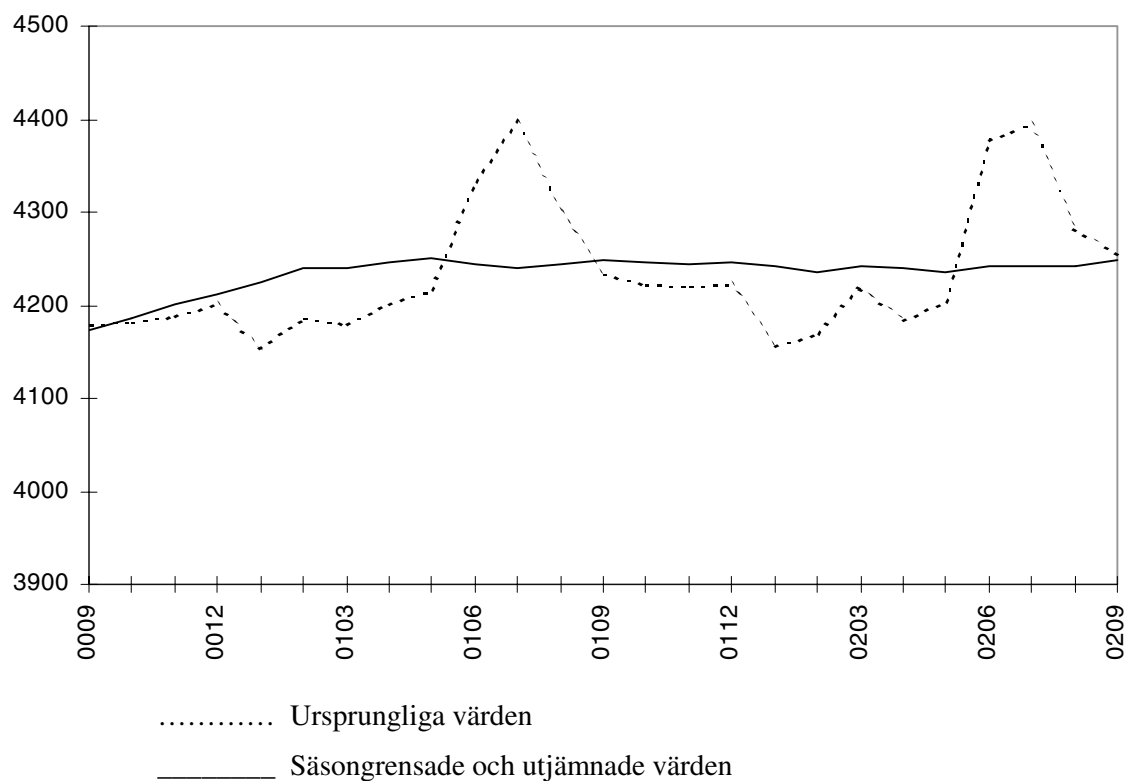
1. Sysselsatta (1000-tal) 1990-2002, månadsvis

1. Employed (thousands) 1990-2002, monthly



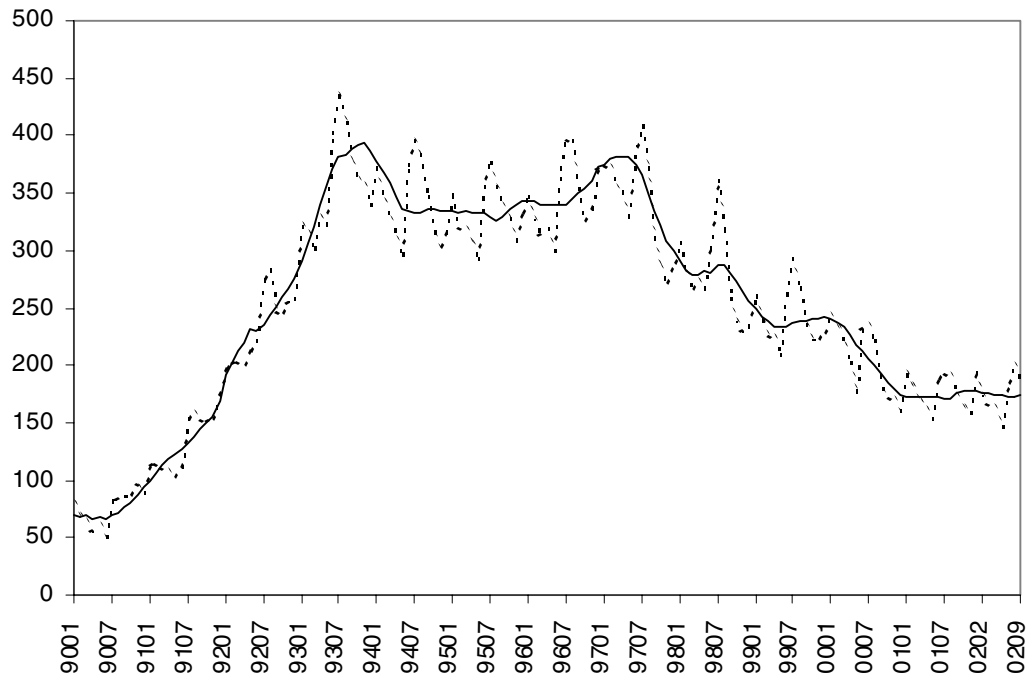
2. Sysselsatta (1000-tal) månadsvis, september 2000 – september 2002

2. Employed (thousands) monthly, September 2000 – September 2002



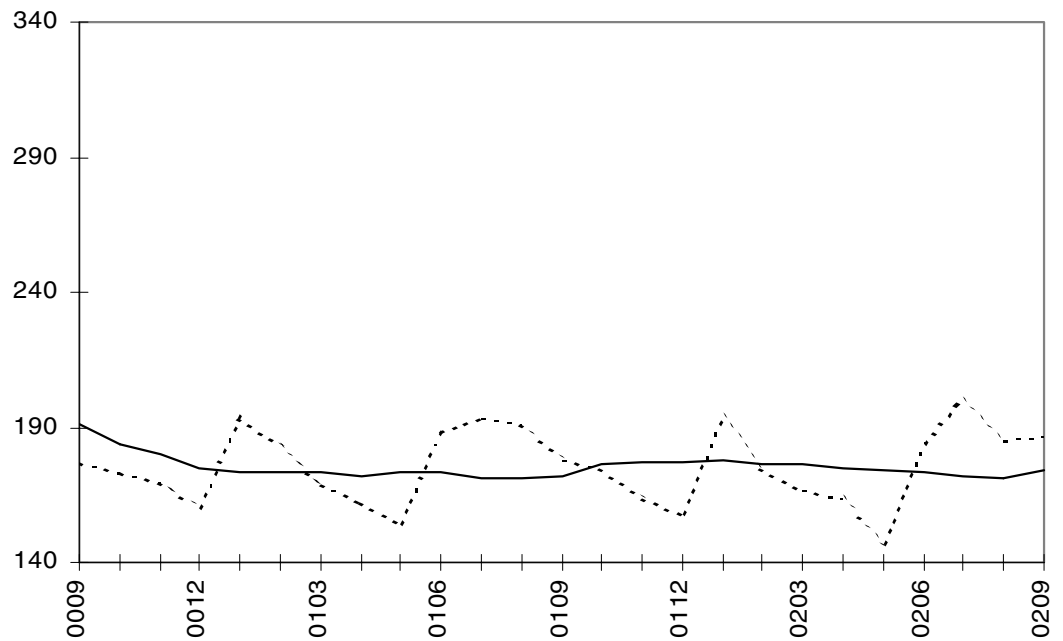
3. Arbetslösa (1000-tal) 1990-2002, månadsvis

3. Unemployed (thousands) 1990-2002, monthly



4. Arbetslösa (1000-tal) månadsvis, september 2000 – september 2002

4. Unemployed (thousands) monthly, September 2000 – September 2002

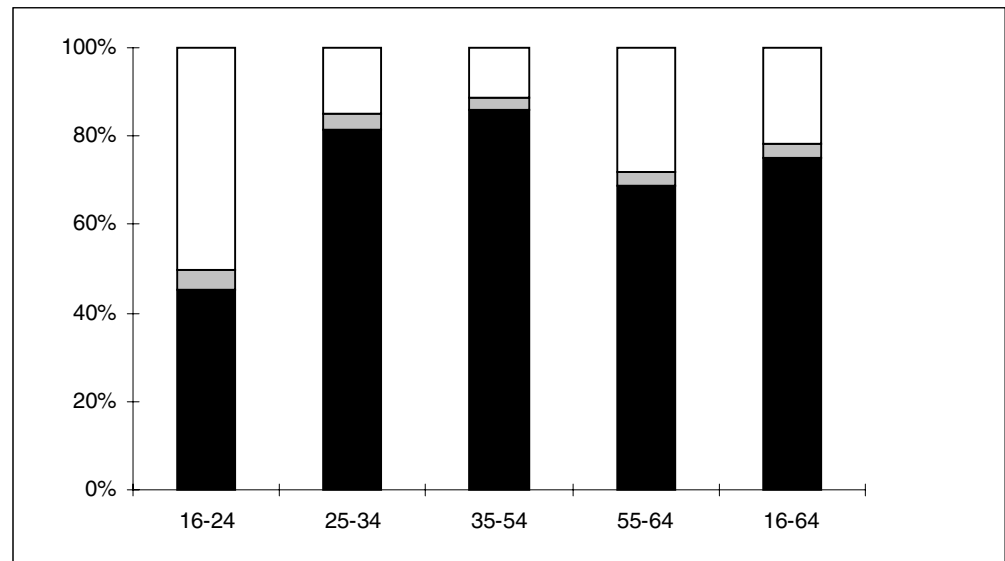


..... Ursprungliga värden

———— Säsongrensade och utjämnade värden

5. Andel sysselsatta, arbetslösa resp. ej i arbetskraften inom olika åldersgrupper, september 2002

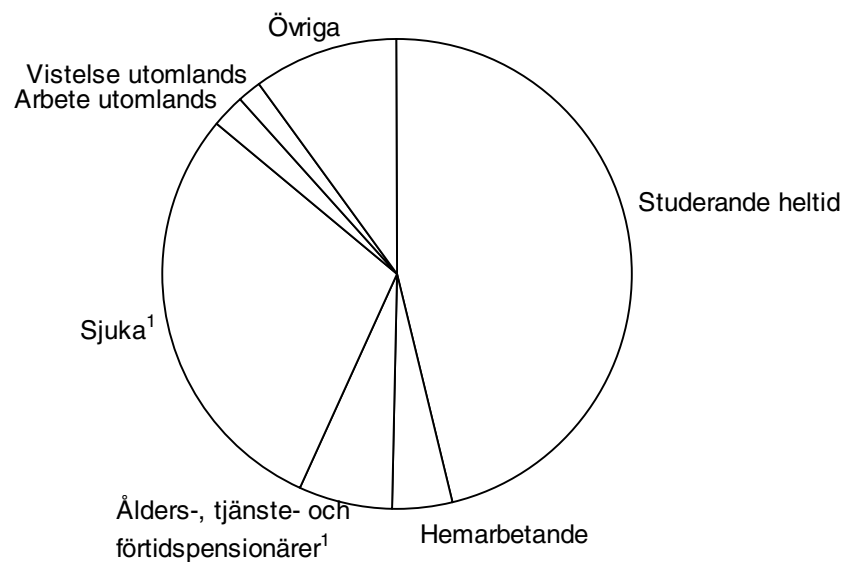
5. Per cent employed, unemployed and not in the labour force within different age groups, September 2002



■ Sysselsatta ■ Arbetslösa □ Ej i arbetskraften

6. Personer ej i arbetskraften fördelade efter huvudsaklig verksamhet, september 2002

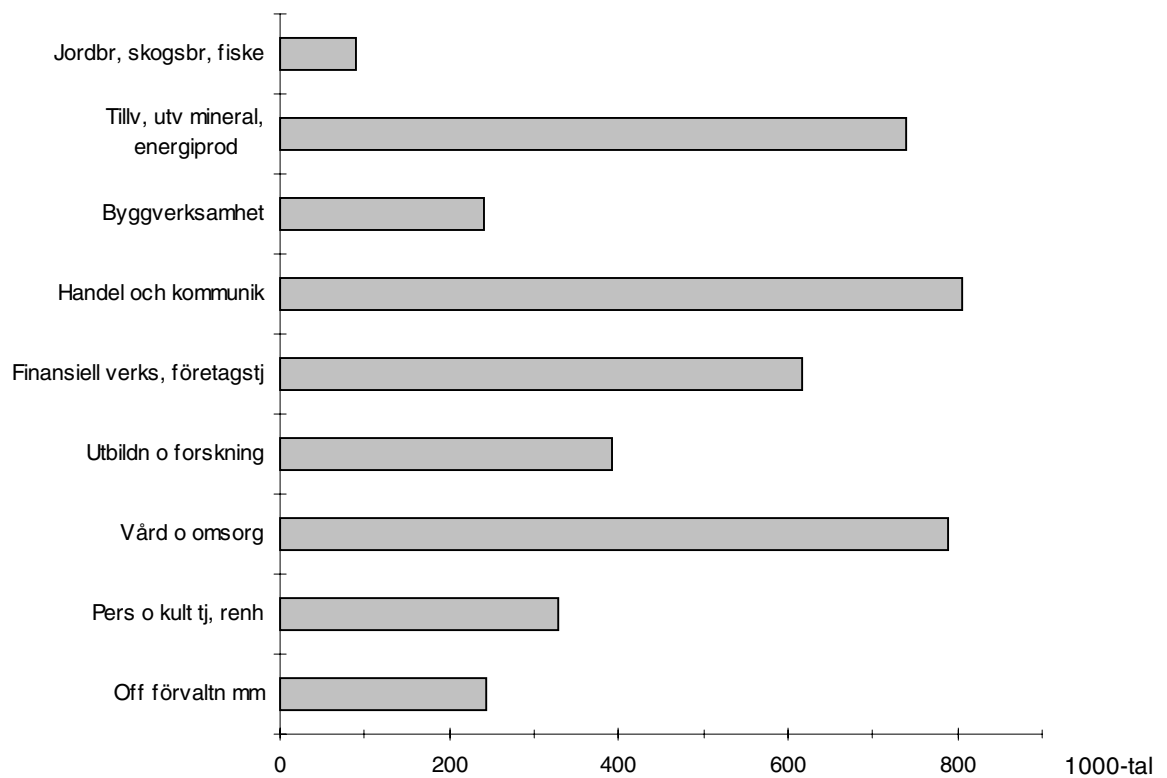
6. Persons not in the labour force by main activity, September 2002



1) Förtidspension av hälsoskäl ingår i gruppen sjuka

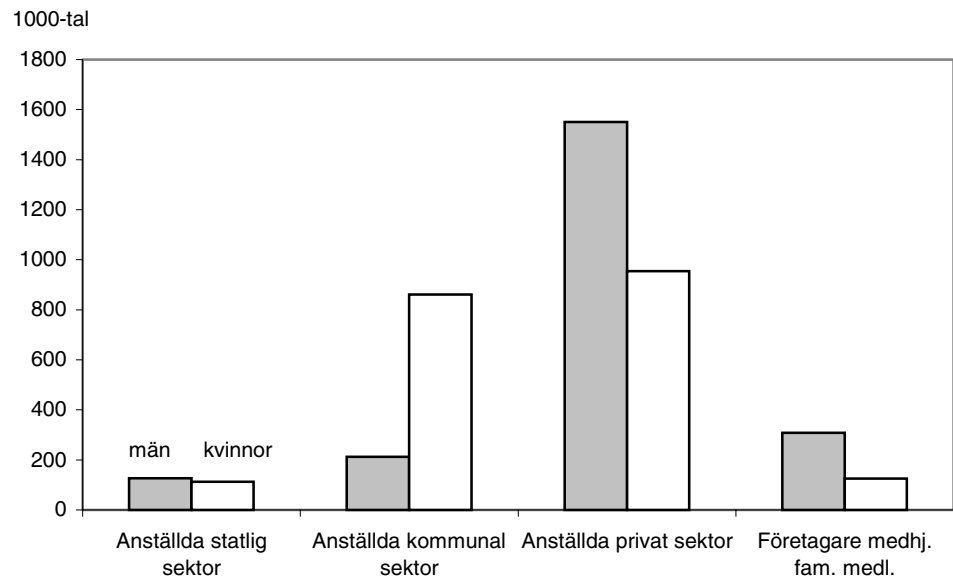
7. Antal sysselsatta inom olika näringsgrenar, september 2002

7. Number of employed by industry, September 2002



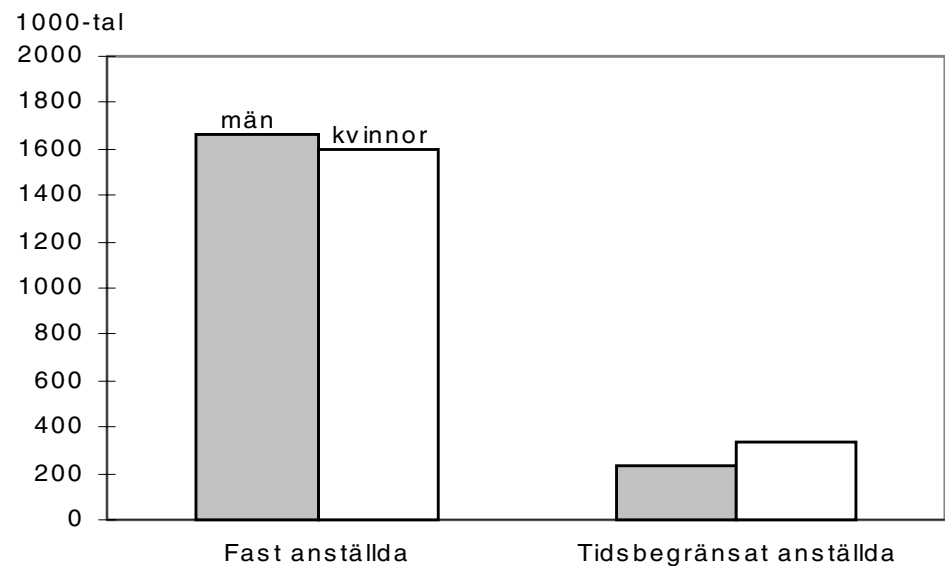
8. Antal anställda efter sektor samt företagare och medhjälpande familjemedlemmar efter kön, september 2002

8. Number of employees by sector of employment and self-employed and unpaid family workers by sex, September 2002



9. Antal fast respektive tidsbegränsat anställda efter kön, september 2002

9. Number of permanent and temporary employees by sex, September 2002



Fakta om statistiken

Arbetskraftsundersökningarna (AKU) utförs varje månad. Syftet med undersökningarna är att beskriva aktuella sysselsättningsförhållanden och att ge information om utvecklingen på arbetsmarknaden. AKU:s uppgift om arbetslösa är det officiella arbetslöshetsstalet.

Undersökningarna baseras fr.o.m. juli 2001 på ett representativt urval av 21 000 personer per månad (tidigare var urvalsstorleken 17 000). Datainsamlingen sker i första hand genom telefonintervjuer av SCB:s intervjuare. Utifrån de månadsvisa uppgifterna beräknas också skattningar för kvartals- och årsgenomsnitt.

Från år 2001 är AKU EU-anpassad i enlighet med EU-reglering No 577/98.

Detta omfattar statistiken

Målpopulationen i AKU består fr.o.m. år 2001 av alla i Sverige genom folkbokföringen registrerade personer som fyllt 15 men ej 75 år. Den löpande redovisningen i ordinarie AKU avser dock gruppen 16-64 år på samma sätt som gjorts sedan 1986.

I AKU redovisas skattningar av *totaler* t.ex. antal sysselsatta personer, antal faktiskt arbetade timmar och vissa kvoter t.ex. sysselsättningsintensitet, vanligen arbetade timmar i genomsnitt m.m. Dessutom redovisas även *osäkerhetsmått* för vissa skattningar.

Resultaten publiceras i form av pressmeddelanden, Statistiska meddelanden (SM) m.m. De mest detaljerade redovisningarna publiceras i månads-, kvartals- och årsvisa grundtabeller. Delar av statistiken är tillgänglig avgiftsfritt på Internet i Sveriges statistiska databaser som är åtkomlig via SCB:s hemsida. Regionala data presenteras kvartals- och årsvis och statistik över utländska medborgare samt utbildningsdata publiceras årsvis.

I AKU undersöks samtliga veckor under året. Varje undersökningsmånad innehåller således 4 eller 5 referensveckor och varje kvartal 13 referensveckor. Årsgenomsnittet baseras på alla veckor under året.

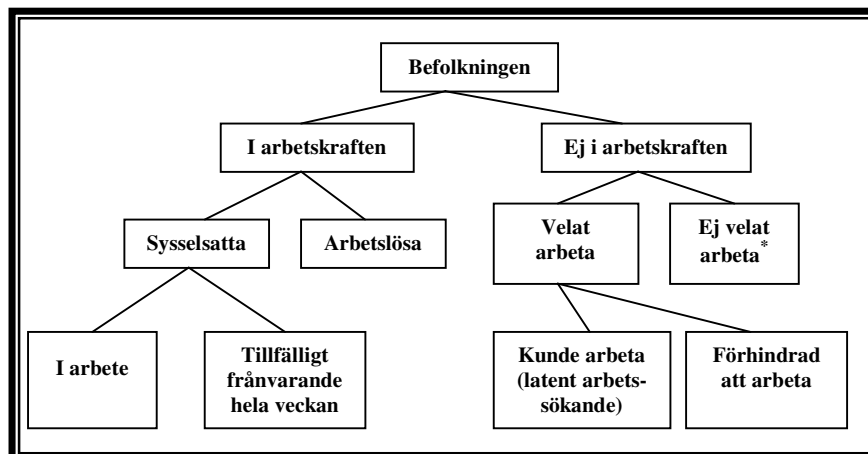
Vissa tekniska data om AKU september 2002:

Referensperioden för september 2002 omfattade veckorna 26 augusti - 1 september, 2 - 8, 9 - 15, 16 - 22, 23 - 29 september.

Urvalspersonen själv var uppgiftslämnare i 97,3 procent av intervjuerna, medan resterande 2,7 procent lämnades av annan person än urvalspersonen (indirekta intervjuer). Bortfallet vid fältarbetet (dvs. den andel av nettourvalet för vilken intervjuuppgifter ej kunnat erhållas) var totalt 15,9 procent. Andelen vägrare var 6,4 procent och 8,9 procent av urvalspersonerna var oanträffbara.

Definitioner och förklaringar

Nedanstående figur visar sambandet mellan några centrala begrepp i AKU.



*) Inklusivt långvarigt sjuka, personer utomlands m.fl.

Sysselsatta

I gruppen *sysselsatta* ingår:

- 1) personer som under referensveckan utförde något arbete (minst 1 timme) antingen som avlönade arbetstagare eller egna företagare (inklusive fria yrkesutövare) samt oavlönade medhjälpare i företag tillhörande make/maka eller annan familjemedlem som han/hon bor tillsammans med (= sysselsatta, i arbete).
- 2) personer som inte utförde något arbete enligt ovan, men som hade anställning eller arbete som medhjälpare eller egen företagare (inklusive fria yrkesutövare) och var tillfälligt frånvarande (hela referensveckan). Orsak till frånvaron kan vara sjukdom, semester, tjänstledighet (t ex för vård av barn eller för studier), värnpliktstjänstgöring, arbetskonflikt eller ledighet av annan anledning, oavsett om frånvaron varit betald eller inte (= sysselsatta, frånvarande från arbetet).

Personer som deltar i vissa arbetsmarknadspolitiska program räknas som sysselsatta, t.ex. offentligt skyddat arbete, Samhall, start av näringsverksamhet eller anställning med lönebidrag eller anställningsstöd.

Anställda består av fast anställda och tidsbegränsat anställda. Med *fast anställda* menas tillsvidareanställda personer. *Tidsbegränsat anställda* omfattar personer med anställningsstöd eller säsongarbete, provanställning, objekts-/projektsanställning samt övriga former av tillfälliga arbeten.

Undersysselsatta omfattar personer som av arbetsmarknadsskäl arbetar mindre än de skulle vilja göra.

Sysselsättningsintensitet anger andelen (%) sysselsatta av befolkningen 16–64 år.

Relativa frånvarotalet anger andelen (%) frånvarande av antalet sysselsatta.

Arbetslösa

I gruppen *arbetslösa* ingår:

- 1) personer som under referensveckan inte var sysselsatta men **ville** och **kunde** arbeta och även **sökt** arbete (skulle ha sökt arbete men var tillfälligt förhindrade att söka) under de senaste fyra veckorna (inklusive referensveckan)
- 2) personer som avvaktade nytt arbete med början inom fyra veckor.

I vårt svenska arbetslöshetsbegrepp ingår inte heltidsstuderande som sökt arbete.

Relativa arbetslöshetsstalet anger andelen (%) arbetslösa personer av antalet personer i arbetskraften.

I arbetskraften

Personer *i arbetskraften* är personer som antingen är sysselsatta eller arbetslösa.

Relativa arbetskraftstalet anger andelen (%) personer i arbetskraften av befolkningen 16-64 år.

Ej i arbetskraften

Personer som varken är sysselsatta eller arbetslösa tillhör gruppen *ej i arbetskraften*. Gruppen omfattar bl.a. personer som inte är sysselsatta och är studerande, pensionärer, hemarbetande eller värnpliktiga. Till gruppen räknas också personer i vissa arbetsmarknadspolitiska program t.ex. arbetspraktik och arbetsmarknadsutbildning.

Latent arbetsökande omfattar personer *ej i arbetskraften* som önskat och kunnat arbeta referensveckan, men som ej sökt arbete, samt heltidsstuderande som sökt arbete. Sådana studerande definieras dock enligt ILO:s internationella rekommendationer som arbetslösa.

Näringsgren

Kodningen är anpassad till Standard för svensk näringsgrensindelning (SNI 92). och har som bas EU:s näringsgrensstandard NACE (Nomenclature Generale des Activités Economiques dans les Communautés Européennes). SNI 92 infördes i AKU 1995 och skattningarna är fr.o.m. 1987 justerade med hänsyn tagen till den nya standarden.

Näringsgren bestäms för personer i arbetskraften med utgångspunkt från det enskilda företags huvudsakliga verksamhet vid det arbetsställe där urvalspersonen är – eller senast varit - sysselsatt.

Sektor (anställda)

Vid klassificeringen av de anställda efter sektortillhörighet (statlig, kommunal, privat) tillämpar AKU fr.o.m. januari 2001 en harmoniserad sektorredovisning utifrån standarden för institutionell sektorindelning 2000. Klassificering görs utifrån företags sektortillhörighet.

Yrke

Yrke kodas fr.o.m. 1997 enligt Standard för svensk yrkesklassificering (SSYK), dvs. den svenska versionen av den i EU gällande klassificeringen av yrken , ISCO 88 COM.

Socioekonomisk indelning (SEI)

Anställda kodas med utgångspunkt från yrke som arbetare respektive tjänstemän enligt SCB:s standard för Socioekonomisk indelning (SEI).

Utbildning

Uppgifter om utbildning hämtas från SCB:s register Befolkningens utbildning, där utbildningarna är klassificerade enligt Svensk utbildningsnomenklatur (SUN). Fr.o.m år 2001 används standarden SUN 2000 som beskrivs närmare i MIS 2000:1.

Så görs statistiken

AKU är en månatlig urvalsundersökning med 21 000 personer i urvalet varje månad. Mellan 1996 och 2000 var urvalsstorleken 17 000 men utökades successivt under 2001. Som urvalsram används registret över totalbefolkningen

(RTB). Tre separata urval används; ett för varje månad i kvartalet. Vart och ett av urvalen förnyas (roteras) med en åttondel mellan två på varandra efterföljande undersökningstillfällen. Det innebär att varje urvalsperson intervjuas sammanlagt åtta gånger under en tvåårsperiod. Urvalet räknas upp till befolkningstotaler. Datainsamlingen sker huvudsakligen genom datorstödda standardiserade telefonintervjuer. Kodning av näringsgren och sektor sker manuellt främst med hjälp av SCB:s Företagsdatabas (FDB). Vid klassificering av yrke och socioekonomisk gruppering används både maskinell- och manuell kodning.

Från år 2001 är mätinstrumentet förändrat i enlighet med EU:s krav på variabelinnehåll, och från år 2003 planeras att användas en fullständigt EU-anpassad AKU-blankett (integrerad) med hänsyn även tagen till kraven på frågornas inbördes ordning.

Statistikens tillförlitlighet

De presenterade AKU-resultaten är **skattningar** behäftade med en viss osäkerhet på grund av olika felkällor som urvalsfel, bortfallsfel och mätfel. Felen kan vara slumpmässiga eller systematiska. De senare påverkar resultaten i en viss riktning.

Den **slumpmässiga osäkerheten** beroende på bl.a. urvalsfel och slumpmässiga mätfel kan uttryckas i form av **konfidensintervall** som beräknas med hjälp av skattningens **standardavvikelse**. I sammanfattningen och i SM-tabell 1 anges uppgifterna med osäkerhetstal i form av 95-procentiga konfidensintervall. Genom att beräkna konfidensintervall kan man få en uppfattning om hur stora skillnader mellan exempelvis närliggande månad och år som kan förklaras av slumpmässiga fel.

De **systematiska felens storlek** kan anges först efter särskilda kvalitetsstudier. Ett studium av de olika felkällorna i AKU har visat att bortfallet och mätfelen är de felkällor som i första hand orsakar systematiska fel.

Genom användande av hjälpinformation (från 1993) vid skattningsförfarandet har bortfallsfelet reducerats betydligt jämfört med tidigare skattningsförfarande. Bortfallsfelet uppskattas numera medföra att antalet sysselsatta överskattas med cirka en procent och att antalet arbetslösa underskattas med cirka tre procent. En mätfelsstudie 1994/1995 visar att bruttofelet (dvs. felaktigt medtagna och felaktigt uteslutna enheter) för arbetskraftsstatus (sysselsatta, arbetslösa, ej i arbetskraften) uppgår till 3 procent och för variabeln anknyningsgrad (fast-, lös-, utan anknyning) till 5 procent.

Ramtäckning: En viss övertäckning föreligger i AKU beroende på att en del personer, som är födda utomlands, lämnar Sverige utan att anmäla det till svenska myndigheter. Studier visar att övertäckningen är koncentrerad till utomnordiska invandrare och är av storleksordningen 25 000 – 50 000 personer.

Exempel på användning av osäkerhetstal

Antalet **sysselsatta** under september 2002 var 4 255 000 ($\pm 30\ 000$) enligt tabell 1. *Det innebär att det sannolikt med 95 procents säkerhet ligger i intervallet 4 225 000 – 4 285 000 om andra fel än slumpfelen är försumbara.*

Av tabell 5 framgår att antalet **i arbetskraften** under september 2002 var 4 441 000 och under september ett år tidigare 4 412 000. Osäkerhetstalet för förändringen på ett års sikt är 34 000, vilket innebär att förändringen mellan de två tidpunkterna skall vara minst 34 000 för att förändringen skall vara statistiskt säkerställd. *Eftersom förändringen mellan september 2001 och september 2002 av antalet i arbetskraften är mindre än osäkerhetstalet är förändringen ej statistiskt säkerställd.*

Bra att veta

Annan statistik

Uppgifter om sysselsättningen redovisas, förutom i AKU, även i andra undersökningar som registerbaserad arbetsmarknadsstatistik (RAMS), företagsbaserad sysselsättningsstatistik samt undersökningen av levnadsförhållanden (ULF). Dessa är dock inte jämförbara med AKU, huvudsakligen beroende på skillnader i undersökningsmetod, definitioner och mättidpunkt.

AMS redovisar varje månad uppgifter om antal personer, som är registrerade vid arbetsförmedlingarna och kan ta ett arbete direkt (antalet arbetssökande). Denna statistik är ett bra komplement till AKU t.ex. genom månadsvis redovisning av arbetssökande på regional nivå.

Mer information om statistiken och dess kvalitet ges i en särskild [Beskrivning av statistiken](#) på SCB:s webbplats, www.scb.se.

In English

Summary

The Swedish Labour Force Survey is conducted monthly by Statistics Sweden (SCB). The survey is based on interviews with about 21 000 persons each month. Quarterly estimates are calculated as mean values of the three months in a quarter. In the same way annual estimates are calculated as mean values of the monthly estimates. Essentially, concepts and definitions follow the guidelines of the International Labour Office (ILO). The classifications of industry and occupation correspond to the NACE (Nomenclature Generale des Activités Economiques dans le Communautés Européennes) and the ISCO 88 COM systems respectively. The survey results regularly published refer to the population 16-64 years of age. Standard errors are given for some of the estimates that are presented in the tables.

Unemployment increases - a trend break?

For the first time since December last year the number of unemployed is increasing compared to the month before, yet we need information from more than one month to determine a trend break. Between August and September there is some increase in the number of employed. This is according to seasonally adjusted data from the Labour Force Survey.

The labour market situation in September 2002 is unchanged compared to September last year. All of the following differences fall within the statistical margins of error.

The total number of employed was 4 255 000 ($\pm 30\,000$) in September, compared to 4 234 000 one year ago. The average number of hours worked per week was 143.7 (± 1.5) million compared to 145.5 million in September 2001.

In September this year the number of unemployed was 187 000 ($\pm 13\,000$) or 4.2 (± 0.3) per cent of the labour force compared to 178 000 or 4.0 per cent one year ago. The number of persons in labour market programmes implemented in response to economic difficulties has increased by 17 000, when comparing with September last year, and was 117 000 in September 2002 (according to statistics from National Labour Market Board).

List of terms

Arbetslösa	unemployed
Anställda	employee
Arbetsstimmar	hours worked
Båda könen	both sexes
Därav	of which
Ej i arbetskraften	not in the labour force
Fast anställd	permanently employed
Frånvarande från arbetet	persons absent from work
Företagare	employers, self-employed
I arbetskraften	in the labour force
I arbete	at work

Kvinnor	women
Latent arbetssökande	potentially looking for a job
Medelarbetstid	average hours worked
Medhjälpande familjemedlem	unpaid family worker
Mer än vanligt	more than usual
Månad/månadsvis	month/monthly
Män	men
Näringsgren	branch of industry
Offentlig sektor	public sector of employment
Osäkerhetstal	measure of uncertainty
Privat sektor	private sector of employment
Relativt arbetskraftstal	labour force rate / activity rate
Relativt arbetslöshetstal	unemployment rate
Relativt frånvarotal	absence ratio
Sektortillhörighet	sector of employment
Sysselsatta	employed
Sysselsättningsintensitet	employment rate
Säsongrens. o utjämnade värden	seasonally adj.and smoothed figures
Tidigare arbetskraftstillhörighet	previous labour force status
Tidsbegränsat anställd	temporarily employed
Undersysselsatta	underemployed
Ursprungliga värden	original figures
Övertid/mertid	overtime
Ålder	age